

MONTAGE

XH, XH FIXING, XHT, XHJ, XHG, XHGT, XHJT

Det er vigtigt at følge denne vejledning for at sikre det certificerede hygiejniske design og optimal funktion.

Denne dokumentation er vedlagt maskinskoen og skal altid overdrages til slutbrugeren.

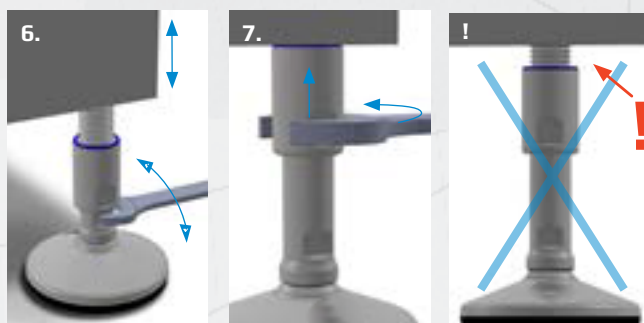
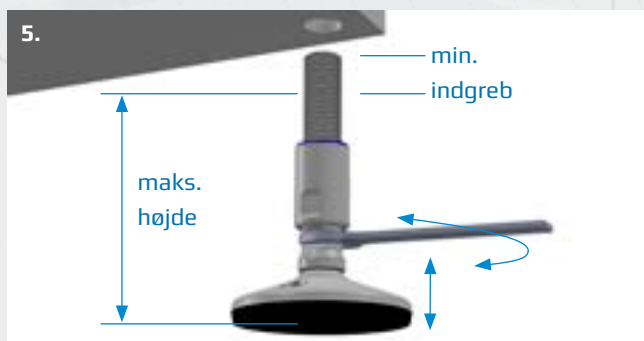
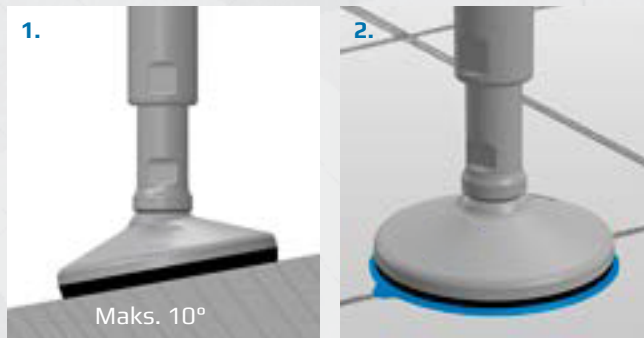
1. Før maskinskoen monteres, skal det sikres, at gulvet ikke overstiger den maksimale hældning.
2. Ved montage skal det sikres, at fodpladen ikke placeres over revner, fuger eller andre uregelmæssigheder i gulvet. Hvis det er uundgåeligt, skal hulrummet lukkes med bindemiddel under og omkring kanten af fodpladen.
3. Løft eller hæv maskinen eller udstyret med en donkraft for at montere maskinskoen.
4. Kontrollér, at forseglingen øverst på hylstret er fastgjort korrekt. Smør det synlige gevind med FoodLube Universal Grease, og fjern evt. overskydende fedt efter montage.
5. Monter maskinskoen, brug en nøgle til at justere den vertikale position, og kontrollér, at indgrebet ikke er mindre end gevindets diameter.

Gentag trin 4-5 for alle sko, der understøtter maskinen.

6. Sænk maskinen, så skoene hviler på gulvet. Foretag om nødvendigt den afsluttende justering af højde og nivellering, og sørg for, at belastningen er ensartet fordelt på alle sko.
7. Brug en nøgle til at dreje og spænde hylstret fast til maskinen eller udstyret. Kontrollér, at hylstret er fastspændt for at kontraspænde maskinskoen og dække gevindet.



Hvis maskinskoen ikke er ført helt ind i maskinen eller udstyret, vil gevindet være delvist synligt. I så fald er den ikke korrekt monteret og vil dermed hverken opfylde hygiejnekrav iht. 3-A, USDA & EHEDG eller belastningsspecifikationer.



MONTAGE

XHF, XHF FIXING, XHFT, XHFV, XHFVJ, XHFVG, XHFVT, XHFGT, XHFJT

Det er vigtigt at følge denne vejledning for at sikre det certificerede hygiejniske design og optimal funktion.

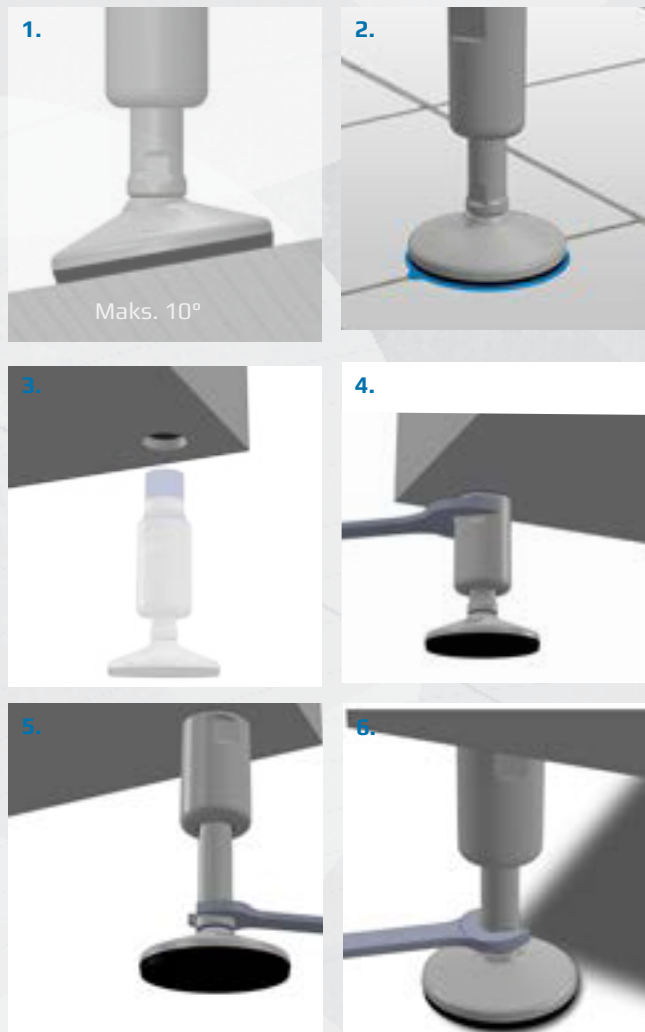
Denne dokumentation er vedlagt maskinskoen og skal altid overdrages til slutbrugeren.

1. Før maskinskoen monteres, skal det sikres, at gulvet ikke overstiger den maksimale hældning.
2. Ved montage skal det sikres, at fodpladen ikke placeres over revner, fuger eller andre uregelmæssigheder i gulvet. Hvis det er uundgåeligt, skal hulrummet lukkes med bindemiddel under og omkring kanten af fodpladen.
3. Løft eller hæv maskinen eller udstyret med en donkraft for at montere maskinskoen.
4. Monter den valgfrie flange til maskinen ved at svejse eller bolte den fast. Brug topmøtrikker af hygiejnemæssige hensyn.
5. Kontrollér, at tætningen øverst på hylstret er fastgjort korrekt, monter maskinskoen med en nøgle, og påfør om nødvendigt Loctite.

Gentag trin 4-5 for alle sko, der understøtter maskinen.

6. Sænk maskinen, så skoene hviler på gulvet. Foretag om nødvendigt den afsluttende justering af højde og nivellering, og sørg for, at belastningen er ensartet fordelt på alle sko.

Vedligeholdelsessmøring er ikke påkrævet. Det forseglede gevind med lav friktion er levetidssmurt, og maskinskoen er sikret mod overjustering og synligt gevind.



MONTAGE

FASTGØRELSE AF MASKINSKO TIL GULV

Det er vigtigt at følge denne vejledning for at sikre det certificerede hygiejniske design og optimal funktion.

Denne dokumentation er vedlagt maskinskoen og skal altid overdrages til slutbrugeren.

1. Hold boret i en vinkel på 3°, så det passer til retningen af fastgørelseshullet i maskinskoen. Bor hul i gulvet gennem fodpladen.
2. Brug om nødvendigt styreværktøjet til at sikre en vinkel på 3°. Anbring og hold styreværktøjet mod fastgørelsespladen, og før boret gennem styrehullet. Bor hul i gulvet gennem fastgørelsespladen, og fasthold styreværktøjet ved at træde på den flade del.
3. Når der anvendes en ankerbolt, skal mørtlen have lov til at tørre i henhold til producentens anvisninger.
4. Når der anvendes en ekspansionsbolt, skal producentens anvisninger følges.
5. Brug den/de foreskrevne tætningskive/-skiver, og fastgør med topmøtrikker med et maks. moment på 10-12 Nm.

